

Муниципальное автономное дошкольное образовательное учреждение детский сад общеразвивающего вида № 1 с приоритетным осуществление деятельности по художественно-эстетическому направлению

СОГЛАСОВАНО
Педагогическим советом
МАДОУ ДС № 1
(протокол от «04» апреля 2023 г. № 4)

УТВЕРЖДАЮ
Заведующий МАДОУ ДС № 1
О.Н.Тактаева
«04» апреля 2023 г.

Отчет о результатах самообследования

муниципального автономное дошкольного образовательного учреждения детского сада общеразвивающего вида № 1 с приоритетным осуществление деятельности по художественно-эстетическому направлению за 2022 год.

Общие сведения об МАДОУ ДС № 1

Наименование образовательной организации	Муниципальное автономное дошкольное образовательное учреждение детский сад общеразвивающего вида № 1 с приоритетным осуществление деятельности по художественно-эстетическому направлению (МАДОУ ДС № 1)
Руководитель	Тактаева Ольга Николаевна
Адрес организации	624940 Свердловская область, город Волчанск, улица Карпинского, д.11
Фактический адрес:	624940 Свердловская область, город Волчанск, улица Карпинского, д.11; улица Кольцевая, д. 36; переулок Школьный, д.5
Телефон, факс	8(34383) 5-91-60
Адрес электронной почты	dina@mkdoul.ru
Учредитель	Муниципальный орган, осуществляющий управление в сфере образования – Отдел образования Волчанского городского округа
Лицензия	от 13.06.2012 № Л035-01277-66/00195733

Муниципальное автономное дошкольное образовательное учреждение детский сад общеразвивающего вида № 1 с приоритетным осуществление деятельности по художественно-эстетическому направлению (МАДОУ ДС № 1) расположено по адресам:
здание по ул.Карпинского, 11 построено в середине 1980-хх годов - вмещает в себя 6 групп, 137 воспитанников и 36 сотрудников;
здание по ул. Кольцевая, 36 построено в 1960 году - вмещает в себя 3 группы, 60 воспитанников и 17 сотрудников;
здание по пер.Школьный, 5 построено в 1960 году- вмещает в себя 2 группы, 35 воспитанников и 10 сотрудников.

Цель деятельности МАДОУ ДС № 1 – осуществление образовательной деятельности по реализации основной общеобразовательной программы - образовательной программы дошкольного образования МАДОУ ДС № 1.

Предметом деятельности МАДОУ ДС № 1 является формирование общей культуры, развитие физических, интеллектуальных, нравственных, эстетических и личностных качеств, формирование предпосылок учебной деятельности, сохранение и укрепление здоровья воспитанников.

Режим работы МАДОУ ДС № 1:

5-дневная рабочая неделя с выходными днями (суббота, воскресенье), с 11 часовым пребыванием детей с 7.00 до 18.00.

Аналитическая часть

1. Оценка образовательной деятельности МАДОУ ДС № 1

Образовательная деятельность в МАДОУ ДС № 1 организована в соответствии с Федеральным законом от 29.12.2012 № 273-ФЗ «Об образовании в Российской Федерации», ФГОС дошкольного образования, с 01.01.2021 года Детский сад функционирует в соответствии с требованиями СП 2.4.3648-20 «Санитарно-эпидемиологические требования к организациям воспитания и обучения, отдыха и оздоровления детей и молодежи», а с 01.03.2021 — дополнительно с требованиями СанПиН 1.2.3685-21 «Гигиенические нормативы и требования к обеспечению безопасности и (или) безвредности для человека факторов среды обитания»..

Образовательная деятельность ведется на основании утвержденной основной образовательной программы дошкольного образования, которая составлена в соответствии с ФГОС дошкольного образования с учетом примерной образовательной программы дошкольного образования, санитарно-эпидемиологическими правилами и нормативами.

МАДОУ ДС № 1 посещают 170 воспитанников в возрасте от 1 до 7 лет. В МАДОУ ДС № 1 сформировано 11 групп общеразвивающей направленности по всем адресам. Из них:

№ п/п	Группа	Фактическая Наполняемость
МАДОУ ДС № 1 ул. Карпинского, 11		
1	1 группа раннего возраста	21
2	Младшая	19
3	Средняя	21
4	Старшая (1)	14
5	Старшая (2)	20
6	Подготовительная	18
МАДОУ ДС № 1 ул.Кольцевая, 36		
1	2 группа раннего возраста	20
2	Средняя	17
3	Подготовительная	20
МАДОУ ДС № 1 пер. Школьный, 5		
1	1 группа раннего возраста	0
2	2 группа раннего возраста	0

С июля 2022 года стало возможным проводить массовые мероприятия со смешанными коллективами даже в закрытых помещениях, отменили групповую изоляцию. Также стало необязательно дезинфицировать музыкальный или спортивный зал в конце рабочего дня, игрушки и другое оборудование. Персонал смог работать без масок.

Снятие антиковидных ограничений позволило наблюдать динамику улучшения образовательных достижений воспитанников. Дети стали активнее демонстрировать познавательную активность в деятельности, участвовать в межгрупповых мероприятиях, спокойнее вести на прогулках. Воспитатели отметили, что в летнее время стало проще укладывать детей спать и проводить занятия, а также по состоянию воспитанников видно, что уровень тревожности детей в третьей декаде года снизилась по сравнению с первым полугодием.

Воспитательная работа

С 01.09.2022 Детский сад реализует рабочую программу воспитания и календарный план воспитательной работы, которые являются частью основной образовательной программы дошкольного образования. Родители выражают удовлетворенность воспитательным процессом в Детском саду, что отразилось на результатах анкетирования, проведенного 01.03.2023. Вместе с тем, родители высказали пожелания по введению мероприятий в календарный план воспитательной работы Детского сада, например — в хорошую погоду походы с воспитанниками и родителями. Предложения родителей будут рассмотрены и при наличии возможностей детского сада включены в календарный план воспитательной работы детского сада на второе полугодие 2023 года.

Чтобы выбрать стратегию воспитательной работы, в 2022 году проводился анализ состава семей воспитанников.

Характеристика семей по составу

Состав семьи	Количество семей всего (122)	Процент от общего количества семей воспитанников
Полная	81	66,4%
Неполная с матерью	38	31,1%
Неполная с отцом	1	0,8%
Оформлено опекунов	2	1,6%

Характеристика семей по количеству детей

Количество детей в семье	Количество семей	Процент от общего количества семей воспитанников
Один ребенок	25	20,4%
Два ребенка	40	32,8%
Три ребенка и более	57	46,7%

Воспитательная работа строится с учетом индивидуальных особенностей детей, с использованием разнообразных форм и методов, в тесной взаимосвязи воспитателей, специалистов и родителей. Взаимодействие с родителями было направлено на

информирование о содержании работы МАДОУ ДС № 1, успехах и проблемах дошкольников, повышение образовательного уровня родителей. С этой целью в МАДОУ ДС № 1 в 2022 году использовались следующие формы работы с родителями:

- проведение групповых родительских собраний, мастер-классов, тренингов, семинаров – в течение учебного года;
- ознакомление родителей индивидуально с результатами диагностики – в течение года;
- участие родителей в конкурсах;
- изучение мнения родителей по вопросам образования детей, удовлетворённости работой дошкольного учреждения посредством анкетирования;
- оформление стенгазет, подготовка презентаций для родителей;
- информирование родителей и общественности о деятельности детского сада посредством собственного сайта детского сада, через мессенджеры (Whatsapp, Telegram) и социальные сети (Одноклассники, ВКонтакте).

Охрана и укрепление здоровья детей

В МАДОУ ДС № 1 созданы условия для физического развития детей: музыкально-спортивный зал, в группах имеется спортивные центры, которые оснащены необходимым количеством наглядного, дидактического, демонстрационного, спортивного оборудования по возрасту, групповые участки образовательного учреждения, оснащенные игровым оборудованием. Важной задачей образовательного учреждения является обеспечение охраны и укрепление физического и психического здоровья детей, их эмоционального благополучия и своевременного всестороннего развития; создание условий для развития физических качеств детей, воспитание ценностного отношения к здоровью и потребности в активном образе жизни.

С целью укрепления здоровья детей в МАДОУ ДС № 1 организованы следующие оздоровительные и профилактические мероприятия:

- обеспечение здорового образа жизни (различные виды режимов), организация микроклимата в группе;
- физические упражнения, утренняя гимнастика, физкультурно-оздоровительные занятия, профилактическая гимнастика, спортивные, подвижные игры;
- гигиенические, закаливающие процедуры; воздушные ванны;
- рациональное питание;
- дыхательная гимнастика, гимнастика для глаз;
- прогулки на свежем воздухе;
- солнечные ванны (в летний период);
- игры с водой (в летний период); сквозное проветривание;
- рациональная одежда детей в соответствии с временем года и погодой.

Анализ посещаемости воспитанниками МАДОУ ДС № 1 за 2022 год
Динамика по сохранению и укреплению здоровья детей за последние три года
(кол-во случаев заболеваний на 1 ребенка)

2020	2021	2022
1,8 случая в год	1,7 случая в год	2 случая в год

Динамика количества пропущенных дней по болезни на 1 ребенка

2020	2021	2022
15,2	14,5	32

* Много детей в 2023 году переболело коронавирусом и ветряной оспой.

В МАДОУ ДС № 1 созданы условия для двигательной активности и оздоровления детей:

- разнообразное оборудование в группах детского сада, в том числе выполненное самостоятельно воспитателями групп;
- в наличии спортивных центров в группах;
- отработка оптимальных режимов организации жизни детей;
- чередование занятий и НОД с целью снижения утомляемости;
- правильный подбор и проведение подвижных игр в течение дня;
- индивидуальный режим пробуждения после дневного сна;
- преобладание положительных эмоций во всех видах двигательной активности и ежедневном распорядке дня;
- организация здоровьесберегающей среды;
- профилактика травматизма;
- пропаганда здорового образа жизни и методов оздоровления детей в коллективе, родителей (законных представителей) воспитанников, сотрудников.

В 2023 г. необходимо продолжить работу по совершенствованию системы здоровьесберегающей и здоровьесформирующей деятельности МАДОУ ДС № 1, с учетом индивидуальных особенностей воспитанников.

Медицинское обслуживание

МАДОУ ДС № 1 предоставляет помещение для работы медицинской сестры, осуществляет контроль работы по охране и укреплению здоровья детей и работников образовательного учреждения. Дети, посещающие МАДОУ ДС № 1, проходят медицинский осмотр при поступлении в детский сад, о чем свидетельствует справка от врача-педиатра. Педагогический состав МАДОУ ДС № 1 решает вопросы профилактики заболеваемости с учетом личностно-ориентированного подхода, материально-технического оснащения, взаимодействия с семьей в вопросах закаливания, физического развития и приобщения детей к спорту.

Дополнительное образование

Дополнительные образовательные услуги интегрируются с реализуемой в МАДОУ ДС № 1 основной образовательной программой для расширения содержания базового компонента образования и снижения учебной нагрузки на ребенка.

Организация дополнительных образовательных услуг в МАДОУ ДС № 1 осуществляется в форме кружков. Работа планируется по тематическим разделам основной общеразвивающей программе. Таким образом, закрепляется и расширяется полученные в рамках обязательных занятий знания, умения и навыки.

Дополнительные образовательные услуги предоставляются бесплатно и задействованы все воспитанники МАДОУ ДС № 1.

Сотрудничество с социальными партнерами

Велась активная работа по взаимодействию с социальными партнерами, которая направлена на обеспечение комплекса условий здоровьесбережения и физического развития детей, их познавательного развития, расширения социальных контактов.

Доля родителей, участвующих в образовательной деятельности детского сада составила 56%.

II. Оценка системы управления МАДОУ ДС № 1

Управление МАДОУ ДС № 1 осуществляется в соответствии с действующим законодательством и уставом. Управление МАДОУ ДС № 1 строится на принципах единоначалия и коллегиальности. Коллегиальными органами управления являются: - наблюдательный совет, общее собрание трудового коллектива, педагогический совет.

Единоличным исполнительным органом является руководитель – заведующий.

Органы управления, действующие в МАДОУ ДС № 1

Наименование органа	Функции
Заведующий	Контролирует работу и обеспечивает эффективное взаимодействие структурных подразделений организации, утверждает штатное расписание, отчетные документы организации, осуществляет общее руководство Детским садом
Наблюдательный совет	К компетенции Наблюдательного совета Детского сада относится рассмотрение: <ul style="list-style-type: none">- предложений Учредителя или заведующего детским садом о внесении изменений (дополнений) в Устав Детского сада;- предложений Учредителя или заведующего детским садом о создании и ликвидации филиалов Детского сада;- предложений Учредителя или заведующего Детским садом о реорганизации, изменении типа Детского сада или о его ликвидации;- предложений Учредителя или заведующего детским садом об изъятии имущества, закрепленного за Детским садом на праве оперативного управления;- предложений заведующего детским садом об участии Детского сада в других юридических лицах, в том числе о внесении денежных средств и иного имущества в уставный (складочный) капитал других юридических лиц или передаче такого имущества иным образом другим юридическим лицам, в качестве учредителя или участника;- проекта плана финансово-хозяйственной деятельности Детского сада;- по представлению заведующего детским садом проектов отчетов о деятельности Детского сада и об использовании его

	<p>имущества, об исполнении плана его финансово- хозяйственной деятельности, годовой бухгалтерской отчетности Детского сада;</p> <ul style="list-style-type: none"> - предложений заведующего детским садом о совершении сделок по распоряжению имуществом, которым в соответствии с частями 2 и 6 статьи 3 Федерального закона «Об автономных учреждениях» Детский сад не вправе распоряжаться самостоятельно; - предложений заведующего детским садом о совершении крупных сделок; - предложений заведующего детским садом о совершении сделок, в совершении которых имеется заинтересованность; - предложений заведующего детским садом о выборе кредитных организаций, в которых Детский сад может открыть банковские счета; - вопросов проведения аудита годовой бухгалтерской отчетности Детского сада и утверждения аудиторской организации.
Педагогический совет	<p>Осуществляет текущее руководство образовательной деятельностью Детского сада, в том числе рассматривает вопросы:</p> <ul style="list-style-type: none"> - развития образовательных услуг; - регламентации образовательных отношений; - разработки образовательных программ; - выбора учебников, учебных пособий, средств обучения и воспитания; - материально-технического обеспечения образовательного процесса; - аттестации, повышении квалификации педагогических работников; - координации деятельности методических объединений
Общее собрание трудового коллектива	<p>Реализует право работников участвовать в управлении образовательной организацией, в том числе:</p> <ul style="list-style-type: none"> - участвовать в разработке и принятии коллективного договора, Правил трудового распорядка, изменений и дополнений к ним; - принимать локальные акты, которые регламентируют деятельность образовательной организации и связаны с правами и обязанностями работников; - разрешать конфликтные ситуации между работниками и администрацией образовательной организации; - вносить предложения по корректировке плана мероприятий организации, совершенствованию ее работы и развитию материальной базы

Структура и система управления соответствуют специфике деятельности МАДОУ ДС № 1. В 2022 году детский сад закончил внедрение электронного документооборота в систему управления организацией. По итогам года работники отмечают, что стало проще работать с документацией, в том числе систематизировать ее и отслеживать сроки исполнения и хранения документов. В 2022 года успешно апробировали функцию работы сервиса «КонтурДиадок». В 2023 году планируем продолжить работу в данной системе.

III. Оценка содержания и качества подготовки обучающихся

В МАДОУ ДС № 1 ведется мониторинг освоения основной общеобразовательной программы - образовательной программы дошкольного образования МАДОУ ДС № 1. Педагогическая оценка индивидуального развития (педагогическая диагностика) осуществляется через наблюдение, беседы, продукты детской деятельности, специальные диагностические ситуации, организуемые воспитателями и специалистами всех возрастных групп 2 раза в год – в начале и в конце учебного года (сентябрь, май). В первом случае, она помогает выявить наличный уровень деятельности, а второй – наличие динамики ее развития. Результат фиксируется в карте наблюдений.

Показатели адаптации в группах раннего возраста

Степень адаптации	%
Легкая	61
Средняя	33
Тяжелая	0

Уровень и динамика физической подготовленности детей МАДОУ ДС № 1

Уровень	2020-2021*		2021-2022*	
	Начало года %	Конец года %	Начало года %	Конец года %
Высокий	45	61	41	50
Средний	41	33	39	37
Низкий	14	6	20	13
Усвоение программы	86	94	80	87
динамика	+8		+7	

*Исключая детей с ОВЗ по физическим возможностям

Результаты уровня школьной готовности воспитанников 2022 г.

По результатам обследования школьным психологом на предмет оценки сформированности предпосылок к учебной деятельности воспитанников:

Группа	Количество детей	Уровни готовности					
		В		С		Н	
		К-во	%	К-во	%	К-во	%
Подготовительные	34	12	35	19	56	3	9

Задания позволили оценить уровень сформированности предпосылок к учебной деятельности: возможность работать в соответствии с фронтальной инструкцией (удержание алгоритма деятельности), умение самостоятельно действовать по образцу и осуществлять контроль, обладать определенным уровнем работоспособности, а также вовремя

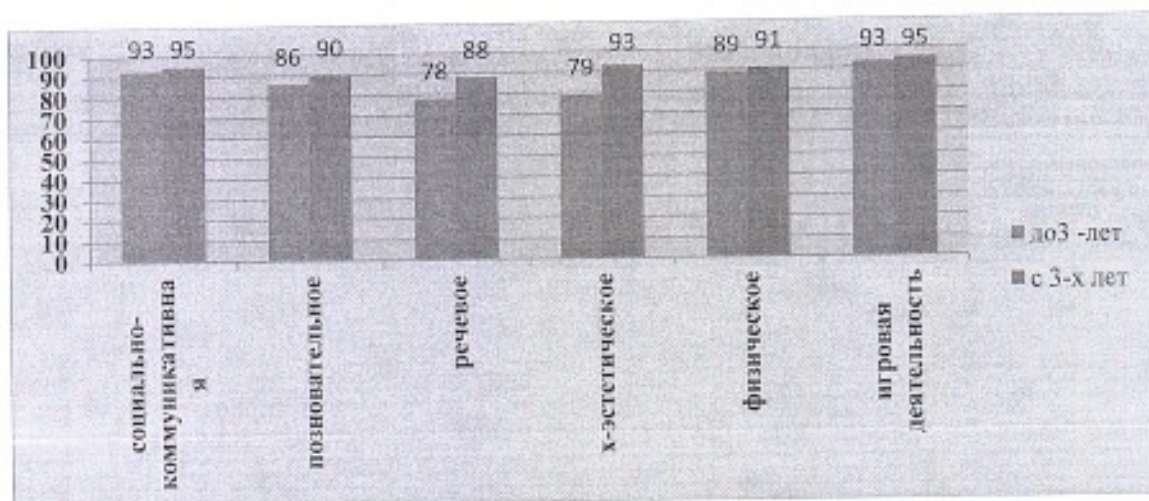
остановиться в выполнении того или иного задания и переключиться на выполнение следующего, возможностей распределения и переключения внимания, работоспособности, темпа, целенаправленности деятельности и самоконтроля.

Результаты педагогического анализа показывают преобладание детей с высоким и средним уровнями развития при прогрессирующей динамике на конец учебного года, что говорит о результативности образовательной деятельности в Детском саду.

В диагностику вошли дети с ОВЗ (и с неподтвержденным, но явным отклонением в развитии) - 3 ребенка, что дало более низкий результат в сравнении с прошлым годом.

Результаты системы мониторинга достижений детьми планируемых результатов освоения основной образовательной программы





Мониторинг освоения образовательной программы дошкольного образования (итоговые результаты педагогической диагностики) показывают уровень освоения детьми образовательной программы - 91 %.

Группы	2022
Группы от 2 до 3 лет	86%
Группы от 3 до 4 лет	91%
Группы от 4 до 5 лет	89%
Группы от 5 до 6 лет	93%
Группы от 6 до 7 лет	96%
Общий %	91%

91% - это дети, у которых на достаточном уровне сформированы функции необходимые для школы: речь, умственное развитие, умение выполнять учебную задачу, навыки изобразительной деятельности, сформированы навыки учебной деятельности, внутренняя позиция школьника.

IV. Оценка организации учебного процесса (воспитательно-образовательного процесса)

В основе образовательного процесса в МАДОУ ДС № 1 лежит взаимодействие педагогических работников, администрации и родителей. Основными участниками образовательного процесса являются дети, родители, педагоги.

Основные форма организации образовательного процесса:

- совместная деятельность педагогического работника и воспитанников в рамках организованной образовательной деятельности по освоению основной общеобразовательной программы;
- самостоятельная деятельность воспитанников под наблюдением педагогического работника.

Занятия в рамках образовательной деятельности ведутся по подгруппам. Продолжительность занятий соответствует СанПиН 1.2.3685-21 и составляет:

- в группах с детьми от 1,5 до 3 лет – до 10 мин;
- в группах с детьми от 3 до 4 лет – до 15 мин;
- в группах с детьми от 4 до 5 лет – до 20 мин;
- в группах с детьми от 5 до 6 лет – до 25 мин;

- в группах с детьми от 6 до 7 лет – до 30 мин.

Между занятиями в рамках образовательной деятельности предусмотрены перерывы продолжительностью не менее 10 минут.

Основной формой занятия является игра. Образовательная деятельность с детьми строится с учётом индивидуальных особенностей детей и их способностей. Выявление и развитие способностей воспитанников осуществляется в любых формах образовательного процесса.

Чтобы не допустить распространения коронавирусной инфекции, администрация МАДОУ ДС № 1 в 2022 году продолжила соблюдать ограничительные и профилактические меры в соответствии с СП 3.1/2.4.3598-20:

- ежедневный усиленный фильтр воспитанников и работников — термометрию с помощью бесконтактных термометров и опрос на наличие признаков инфекционных заболеваний. Лица с признаками инфекционных заболеваний изолируются, а Детский сад уведомляет территориальный орган Роспотребнадзора;

- еженедельную генеральную уборку с применением дезинфицирующих средств, разведенных в концентрациях по вирусному режиму;

- ежедневную влажную уборку с обработкой всех контактных поверхностей, игрушек и оборудования дезинфицирующими средствами;

- дезинфекцию посуды, столовых приборов после каждого использования;

- использование бактерицидных установок в групповых комнатах;

- частое проветривание групповых комнат в отсутствие воспитанников;

- проведение всех занятий в помещениях групповой ячейки или на открытом воздухе отдельно от других групп;

- требование о заключении врача об отсутствии медицинских противопоказаний для пребывания в детском саду ребенка, который переболел или контактировал с больным COVID-19.

V. Оценка качества кадрового обеспечения

В соответствии со штатным расписанием МАДОУ ДС № 1 укомплектовано не полностью.

Образовательный процесс в МАДОУ ДС № 1 осуществляется 19 педагогами. Среди них: Один старший воспитатель, один музыкальный руководитель, один инструктор по физической культуре, один учитель - логопед.

Имеются вакансии: музыкальный руководитель- 1 ставка, воспитатель – 2 ставки.

В штатном расписании МАДОУ ДС № 1 отсутствуют должности педагогов-психологов, социального педагога, педагога дефектолога и других специальностей, осуществляющих психолого-педагогическое сопровождение детей с ОВЗ.

За 2022 год педагогические работники прошли аттестацию и получили:

- первую квалификационную категорию – 1 воспитатель;

- соответствие занимаемой должности – 1 музыкальный руководитель;

- соответствие занимаемой должности – 1 инструктор по физической культуре;

- соответствие занимаемой должности – 2 воспитателя.

Курсы повышения квалификации в 2022 году прошли 20 работников МАДОУ ДС № 1, из них 19 педагогов. На 31.12.2022 один педагог проходит обучение в социально-педагогическом колледже по педагогической специальности.

Педагогический стаж

до 5 лет	от 5 лет до 10 лет	от 10 лет до 20 лет	Свыше 20 лет
5 чел. – 26,3%	5 чел. – 26,3%	1 чел. – 5,2%	8 чел. – 42,1 %

Образование

Среднее – профессиональное	Высшее	Проходит обучение
11 чел. – 57,8 %	7 чел. – 36,8 %	1 чел. – 5,2 %

Проведены в течении 2022 года педагогами с воспитанниками значимые «Праздники и развлечения» в ДОУ:

- «День знаний»;
- Развлекательный досуг в рамках городского Фестиваля семей;
- «Праздник осени»;
- «Наша «скорая - самая скорая!» - посвященный профессии фельдшер скорой помощи;
- Новогодние утренники;
- «День защитника отечества»;
- «8 Марта – Международный женский день»;
- Праздник, посвященный Дню защиты детей «Волшебная страна детства»;
- «Праздник русской берёзки»;
- Фольклорный праздник «Как у наших у ворот»;
- Музыкально-спортивный праздник «До свидания, лето!».

Выставки, конкурсы, проекты в ДОУ:

- Выставка творческих работ «Вместе с мамой я тружусь»;
- 200-летие со дня рождения Н.А. Некрасова;
- Выставка рисунков «Зимушка-Зима!»;
- Выставка детских рисунков «Защитники Отечества»;
- Выставка детских рисунков «Милая мама моя!»;
- Конкурс чтецов «День Победы»;
- Акция «АРМЕЙСКИЙ РЮКЗАК»;
- Педагогический проект по нравственно-патриотическому воспитанию детей старшего дошкольного возраста на тему: «Ознакомление с культурой и историей малой Родины»;
- Проекты педагогов для детей от 4 до 7 лет «В мире профессий».

Работа с окружающим социумом муниципальный и региональные уровни:

- Всероссийского конкурса детского рисунка «МОКРЫЕ КАРТИНКИ» участники;
- Всероссийский конкурс семейного творчества «Рисуем с детьми Вечный огонь»- участники;
- Областной интеллектуальный марафон «Маленькие гении» в номинации «Умники и умницы»;
- Региональный конкурс детских проектов «Первые шаги в науку» выдвинули детский проект «Секрет наших озер»;
- Всероссийский онлайн конкурс чтецов военной поэзии «Слушай, страна, говорит Ленинград!»;
- Областной творческий детский конкурс «Я горжусь!!!»;
- Участие воспитанников в фестивалях КДЦ, ДК, ДДТ («Фестиваль театральных постановок К.Чуковского», «Танцевальная Карусель», фестиваль детского творчества «Разноцветик»);

- Конкурсы чтецов «Космос»; «Новогодний атрибут», «В мастерской Деда Мороза», смотр конкурсов «Лучший отряд ЮИД-2022»);
- Акция #спасибозажизньВолчанск;
- Совместные мероприятия с городской детской библиотекой;
- СпАртанские Игры, Кросс Наций, Лыжня России;
- Посещение организованных для ДОО мероприятий музея.

В 2022 году проведены консультации педагогов:

- «Формировании у дошкольников представлений о социальной значимости труда взрослых»;
- «Как знакомить дошкольника с профессиями»;
- «Формирование у дошкольников ценностного отношения к здоровому образу жизни в процессе физического воспитания»;
- «Как педагогам решать воспитательные задачи летом»

В 2022 году педагогами проведены открытые показы непосредственной образовательной деятельности (НОД): «Организация и проведение НОД по профориентации детей средних и подготовительных групп»; «Организация и проведение НОД по формированию ЗОЖ»; «Мастер-класс «Голубь мира».

Педагоги постоянно повышают свой профессиональный уровень, эффективно участвуют в работе методических объединений, знакомятся с опытом работы своих коллег и других дошкольных учреждений, а также саморазвиваются. Все это в комплексе дает хороший результат в организации педагогической деятельности и улучшении качества образования и воспитания дошкольников.

В 2022 году в МАДОУ ДС № 1 были привлечены два молодых специалиста.

Анализ педагогического состава МАДОУ ДС № 1 позволяет сделать выводы о том, что педагогический коллектив имеет достаточно высокий образовательный уровень, педагоги стремятся к постоянному повышению своего педагогического мастерства. Кадровая политика МАДОУ ДС № 1 направлена на развитие профессиональной компетентности педагогов, учитываются профессиональные и образовательные запросы, созданы все условия для повышения профессионального уровня и личностной самореализации.

С марта 2022 года МАДОУ ДС № 1 ведет учет микротравм работников. Анализ заявлений работников по итогам 2022 года показал, какие обстоятельства чаще всего способствуют получению травм. На основании этого разработали и утвердили план мероприятий по устранению рисковым мест рабочего процесса, а именно:

- модернизировать песочницы и заменить деревянные крышки люка на чехлы (тент);
- заменить линолеум в 1 группе раннего возраста;
- замена деревянных оконных блоков на поливинилхлоридные (ПВХ).

VI. Оценка учебно-методического и библиотечно-информационного обеспечения

В МАДОУ ДС № 1 библиотека является составной частью методической службы. Библиотечный фонд располагается в методическом кабинете, группах детского сада. Библиотечный фонд представлен методической литературой по всем образовательным областям основной общеобразовательной программы, детской художественной литературой, периодическими изданиями, а также другими информационными ресурсами на различных электронных носителях. В каждой возрастной группе имеется банк необходимых учебно-

методических пособий, рекомендованных для планирования воспитательно-образовательной работы в соответствии с обязательной частью ООП.

Оборудование и оснащение методического кабинета достаточно для реализации образовательных программ. В методическом кабинете созданы условия для возможности организации совместной деятельности педагогов.

Информационное обеспечение МАДОУ ДС № 1 включает:

- информационно-телекоммуникационное оборудование, проектором мультимедиа, интерактивной доской для реализации Мобильного Электронного Образования.

- программное обеспечение – позволяет работать с текстовыми редакторами, интернет-ресурсами, фото-, видеоматериалами, графическими редакторами.

В МАДОУ ДС № 1 учебно-методическое и информационное обеспечение достаточно для организации образовательной деятельности и эффективной реализации образовательных программ.

VII. Оценка материально-технической базы

Состояние материально-технической базы МАДОУ ДС № 1 соответствует педагогическим требованиям современного уровня образования, требованиям техники безопасности, санитарно-гигиеническим нормам и правилам, физиологии детей, принципам функционального комфорта. В МАДОУ ДС № 1 оборудованы и функционируют: пищеблок, прачечная, медицинский кабинет (в 3-х зданиях), методический кабинет, кабинет заведующей, 11 групп (3 здания), музыкально - физкультурный зал (в 2-х зданиях).

В МАДОУ ДС № 1 созданы необходимые условия для осуществления образовательного процесса с детьми дошкольного возраста. Вся планировка здания и его оснащение организовано с учетом индивидуальных и возрастных особенностей развития воспитанников.

При создании предметно-развивающей среды воспитатели учитывают возрастные, индивидуальные особенности детей своей группы. Оборудованы групповые комнаты, включающие игровую, познавательную, обеденную зоны.

В 2022 году в МАДОУ ДС № 1 были проведены текущий ремонт 2 групп, коридорах, пищеблоке, покраска участков. Установлены оконные блоки из ПВХ по адресу ул.Кольцевая, 36, установлена автоматического выключения вытяжная вентиляция по адресу пер.Школьный, 5.

Материально-техническое состояние МАДОУ ДС № 1 и территории соответствует действующим санитарным требованиям к устройству, содержанию и организации режима работы в дошкольных организациях, правилам пожарной безопасности, требованиям охраны труда.

В 2022 году в кабинет логопеда приобретены пособия для эмоционального и эффективного взаимодействия с ребенком, повышения мотивации на занятиях.

В 2022 году для групп приобретено современное игровое и развивающее оборудование и материалы, которые стимулируют познавательную, речевую, двигательную и иную активность детей, с учетом особенностей возраста, здоровья и содержанию программы.

Приобретено интерактивное оборудование (МФУ и камера) с помощью которых можно отображать, записывать, распечатывать анализировать информацию.

В 2023 году необходимо приобрести мебель для игр воспитанников, определить источники финансирования закупки.

VII. Качество и организация питания

Рациональное питание детей, как и состояние здоровья, является предметом особого внимания администрации МАДОУ ДС № 1. Организация питания детей осуществляется в соответствии с действующими нормативными документами. Организовано 4-х разовое питание (завтрак, второй завтрак, обед, полдник) воспитанников в соответствии с 10 дневным циклическим меню. В рационе круглый год овощи, фрукты и соки. Специально разработаны технологические карты блюд, где указаны раскладка, калорийность блюд, содержание в них белков, жиров, углеводов.

Контроль организации питания, качество поставляемых продуктов осуществляет бракеражная комиссия из числа работников МАДОУ ДС № 1., специалистами Отдела образования ВГО, родителями. Пиццблок оснащен всем необходимым техническим оборудованием.

VIII. Обеспечение безопасности жизни и деятельности ребенка в здании и на территории МАДОУ ДС № 1

Обеспечение безопасности в МАДОУ ДС № 1 строится в соответствии с ФЗ «О противодействии терроризму» № 153-ФЗ от 01.03.2006г. с изменениями и дополнениями с 2006 г. по 2021 г., Указа Президента РФ № 116 от 15.02.2006 г. с изменениями и дополнениями с 2006 г. по 2019 г.

МАДОУ ДС № 1 оборудовано системой пожарной сигнализации и системой автоматического оповещения, имеется тревожная кнопка. Физическую охрану осуществляют в дневное время вахтер, ночное время сторожа. В дневное время организован контрольно-пропускной режим. Имеются входные двери с кодом и видеонаблюдение.

В целях обеспечения безопасности воспитанников регулярно проводится технический осмотр здания специально созданной комиссией МАДОУ ДС № 1. Двери эвакуационных выходов оборудованы легко открывающимися запорами, доводчиками, на лестничных маршах обозначены пути эвакуации.

Для совершенствования нормативно-правовой базы по безопасности учреждения оформлен «План антитеррористической защищенности», «Паспорт безопасности», «План комплексной безопасности МАДОУ ДС № 1», «План дорожной безопасности», различные планы мероприятий по совершенствованию режима безопасности МАДОУ ДС № 1.

X. Оценка функционирования внутренней системы оценки качества образования

Концептуальные основания внутренней системы оценки качества образования определяются требованиями Федерального закона «Об образовании в Российской Федерации», а также ФГОС ДО, в котором определены государственные гарантии качества образования. Внутренняя оценка качества образования в МАДОУ ДС № 1 осуществляется в соответствии с Положением о внутренней оценке качества образования в МАДОУ ДС № 1. Мониторинг качества образовательной деятельности в 2022 году показал хорошую работу педагогического коллектива по всем показателям.

Состояние здоровья и физического развития воспитанников удовлетворительные.

91 процент детей успешно освоили образовательную программу дошкольного образования в своей возрастной группе. Воспитанники подготовительных групп показали высокие показатели готовности к школьному обучению. В течение года воспитанники МАДОУ ДС № 1 успешно участвовали в конкурсах и мероприятиях различного уровня.

В течение 2022г. проводилось анкетирование родителей и получены следующие результаты:

- удовлетворенность условием содержания - 86%
- удовлетворенность питанием – 100 %
- удовлетворенность качеством медицинского обслуживания – 97%
- удовлетворенность образовательными услугами – 96%
- удовлетворенность отношением ребенка с педагогами – 97%
- удовлетворенность компетентностью педагогов – 99%

Анкетирование родителей показало высокую степень удовлетворенности качеством предоставляемых услуг.

Процесс внутренней системы оценки качества образования регулируется внутренними локальными актами, проводится в соответствии с годовым планированием с использованием качественного методического обеспечения. Результаты оценивания качества образовательной деятельности используются для корректировки образовательного процесса и условий образовательной деятельности и повышения качества образования. Данные, полученные в результате контрольно-оценочных мероприятий, отражаются в отчёте о результатах самообследования, публичном докладе, других отчётных документах МАДОУ ДС № 1. Результаты внутренней оценки качества образования в МАДОУ ДС № 1 рассматриваются на общем собрании трудового коллектива, педагогическом совете, рабочих совещаниях для анализа эффективности деятельности и определения перспектив развития МАДОУ ДС № 1.

Результаты анализа показателей деятельности МАДОУ ДС № 1

Данные приведены по состоянию на 31.12.2022.

N п/п	Показатели	Единица измерения
1.	Образовательная деятельность	
1.1	Общая численность воспитанников, осваивающих образовательную программу дошкольного образования, в том числе:	168чел.
1.1.1	В режиме полного дня (11 часовое пребывание)	168 чел.
		0 чел.
1.1.2	В режиме кратковременного пребывания (3 - 5 часов)	
1.1.3	В семейной дошкольной группе	0 чел.
1.1.4	В форме семейного образования с психолого-педагогическим сопровождением на базе дошкольной образовательной организации	0 чел.
1.2	Общая численность воспитанников в возрасте до 3 лет	37 чел.
1.3	Общая численность воспитанников в возрасте от 3 до 7 лет	131 чел.
1.4	Численность/удельный вес численности воспитанников в общей численности воспитанников, получающих услуги присмотра и ухода:	168 чел./100%.
1.4.1	В режиме полного дня (8 - 12 часов)	168 чел./100%
1.4.2	В режиме продленного дня (12 - 14 часов)	0 чел./0 %
1.4.3	В режиме круглосуточного пребывания	0 чел./0%
1.5	Численность/удельный вес численности воспитанников с ограниченными возможностями здоровья в общей численности воспитанников, получающих услуги:	4 чел./1,19%

1.5.1	По коррекции недостатков в физическом и (или) психическом развитии	0 чел./ 0 %
1.5.2	По освоению образовательной программы дошкольного образования	2 чел./1,19 %
1.5.3	По присмотру и уходу	2чел./ 1,19 %
1.6	Средний показатель пропущенных дней при посещении дошкольной образовательной организации по болезни на одного воспитанника	32 дня/ 1 реб.
1.7	Общая численность педагогических работников, в том числе:	19 чел.
1.7.1	Численность/удельный вес численности педагогических работников, имеющих высшее образование	7 чел./36,8%
1.7.2	Численность/удельный вес численности педагогических работников, имеющих высшее образование педагогической направленности (профиля)	6 чел./31,5 %
1.7.3	Численность/удельный вес численности педагогических работников, имеющих среднее профессиональное образование	11 чел. / 57,8%
1.7.4	Численность/удельный вес численности педагогических работников, имеющих среднее профессиональное образование педагогической направленности (профиля)	11 чел. / 57,8%
1.8	Численность/удельный вес численности педагогических работников, которым по результатам аттестации присвоена квалификационная категория, в общей численности педагогических работников, в том числе:	15 чел. /78,9 %
1.8.1	Высшая	0 чел. / 0%
1.8.2	Первая	7 чел./ 36,8%
1.8.3	Соответствие	8 чел. /42,1 %
1.8.4	Без категории	3 чел. /15,7 %
1.9	Численность/удельный вес численности педагогических работников в общей численности педагогических работников, педагогический стаж работы которых составляет:	
1.9.1	До 5 лет	5 чел. / 26,3 %
1.9.2	Свыше 30 лет	8 чел. / 42,1 %
1.10	Численность/удельный вес численности педагогических работников в общей численности педагогических работников в возрасте до 30 лет	5 чел. / 26,3 %
1.11	Численность/удельный вес численности педагогических работников в общей численности педагогических работников в возрасте от 55 лет	5 чел. / 26,3 %
1.12	Численность/удельный вес численности педагогических и административно-хозяйственных работников, прошедших за последние 5 лет повышение квалификации/профессиональную переподготовку по профилю педагогической деятельности или иной осуществляемой в образовательной организации деятельности, в общей численности педагогических и административно-хозяйственных работников	19 чел./100 %
1.13	Численность/удельный вес численности педагогических и административно-хозяйственных работников, прошедших повышение квалификации по применению в образовательном процессе федеральных государственных образовательных	19 чел./100 %

	стандартов в общей численности педагогических и административно-хозяйственных работников	
1.14	Соотношение "педагогический работник/воспитанник" в дошкольной образовательной организации	1 / 8,8
1.15	Наличие в образовательной организации следующих педагогических работников:	
1.15.1	Музыкального руководителя	да
1.15.2	Инструктора по физической культуре	да
1.15.3	Учителя-логопеда	да
1.15.4	Логопеда	нет
1.15.5	Учителя-дефектолога	нет
1.15.6	Педагога-психолога	нет
2.	Инфраструктура	
2.1	Общая площадь помещений, в которых осуществляется образовательная деятельность, в расчете на одного воспитанника	2,55 кв. м
2.2	Площадь помещений для организации дополнительных видов деятельности воспитанников	141,6 кв. м
2.3	Наличие физкультурного зала	нет
2.4	Наличие музыкального зала	да
2.5	Наличие прогулочных площадок, обеспечивающих физическую активность и разнообразную игровую деятельность воспитанников на прогулке	да

ДОКУМЕНТ ПОДПИСАН
ЭЛЕКТРОННОЙ ПОДПИСЬЮ

СВЕДЕНИЯ О СЕРТИФИКАТЕ ЭП

Сертификат 603332450510203670830559428146817986133868575883

Владелец Тактаева Ольга Николаевна

Действителен с 06.07.2022 по 06.07.2023